

WOOLWORTH®

Sandwichmaker

ET-3108



Bedienungsanleitung

WOOLWORTH®

Sicherheitshinweise:


Bitte lesen Sie diese Gebrauchsanweisung aufmerksam durch, bevor Sie das Gerät in Betrieb nehmen. Sie gibt wichtige Hinweise für die Sicherheit, den Gebrauch und die Wartung des Gerätes.

- Lesen Sie die gesamte Anleitung vor dem Gebrauch.
- Vergewissern Sie sich, dass die Spannung Ihrer Stromversorgung mit der auf dem Typenschild (an der Unterseite des Sandwichmakers) angegebenen Spannung übereinstimmt, bevor Sie den Sandwichmaker an das Stromnetz anschließen. Falls dies nicht der Fall sein sollte, wenden Sie sich an Ihren Händler – benutzen Sie den Sandwichmaker keinesfalls!
- Verlegen Sie das Kabel nicht über heiße Flächen, lassen Sie es nicht über Tischkanten herabhängen.
- Stellen Sie das Gerät nicht in der Nähe von Gas- oder Elektroöfen (und -Herden) auf, stellen Sie das Gerät nicht in den Backofen.
- Lassen Sie das Gerät nicht leer arbeiten; andernfalls können die Heizelemente beschädigt werden.

- Damit es nicht zu Bränden, Stromschlägen oder Verletzungen kommt, tauchen Sie Netzkabel, Netzstecker und Sandwichmaker niemals in Wasser oder andere Flüssigkeiten.
- Das Gerät ist kein Spielzeug und gehört keinesfalls in Kinderhände.
- Der Einsatz von Zubehörteilen, die nicht vom Hersteller empfohlen werden, kann Brände, Stromschläge und Verletzungen verursachen.
- Ziehen Sie den Netzstecker, wenn Sie das Gerät nicht benutzen oder es reinigen möchten. Lassen Sie das Gerät gründlich abkühlen, bevor Sie Teile austauschen oder das Gerät reinigen.
- Zum Abschalten schalten Sie zuerst das Gerät komplett ab und ziehen dann den Netzstecker aus der Steckdose.
- Falls das Netzkabel beschädigt sein sollte, muss es sofort durch den Hersteller, seinen Kundendienst oder durch eine ähnlich qualifizierte Person instandgesetzt werden, damit es nicht zu Gefährdungen kommt.
- Missbrauchen Sie das Gerät für keine anderen Zwecke.

- Dieses Gerät ist für den Privatgebrauch und ähnliche Anwendungsbereiche entwickelt, wie z.B.:
 - Personalküchen in Geschäften, Büros und anderen Arbeitsumgebungen
 - Bauernhöfe
 - für Gäste in Hotels, Motels und anderen Unterkünften
 - Frühstückspensionen und ähnliche Unterkünfte.
- Die Oberflächen können nach dem Gebrauch wegen der Restwärme sehr heiß werden.
- Schließen Sie das Gerät nur an eine Schutzkontakt-Steckdose an.
- Besondere Aufsicht ist notwendig, wenn das Gerät von Kindern oder in der Nähe von Kindern benutzt wird.
- Bewegen Sie das Gerät nicht solange der Stecker noch an der Steckdose angeschlossen ist.
- Bewahren Sie diese Anleitung auf.
- Das Gerät soll nicht in Kombination mit einem Zeitschalter oder einem externen Fernschalter betrieben werden.

- Dieses Gerät kann von **Kindern** ab 8 Jahren und darüber sowie von Personen mit verringerten physischen, sensorischen oder mentalen Fähigkeiten oder Mangel an Erfahrung und Wissen benutzt werden, wenn sie beaufsichtigt oder bezüglich des sicheren Gebrauchs des Gerätes unterwiesen wurden und die daraus resultierenden Gefahren verstehen. **Kinder** dürfen nicht mit dem Gerät spielen. Reinigung und **Benutzer-Wartung** dürfen nicht von **Kindern** ohne Beaufsichtigung durchgeführt werden.
- Bewahren Sie das Gerät und seine Schnur aus der Reichweite von Kindern unter 8 Jahren auf.

Korrekte Entsorgung dieses Produkts	
	<p>Das Produkt muss per Gesetz zur Entsorgung an einer Sammelstelle für Elektroaltgeräte abgegeben werden, um eine umweltgerechte Entsorgung zu gewährleisten. Informationen erhalten Sie bei Ihrer Stadt & Gemeindeverwaltung.</p>

ET-3108

220-240V ~ 50/60Hz

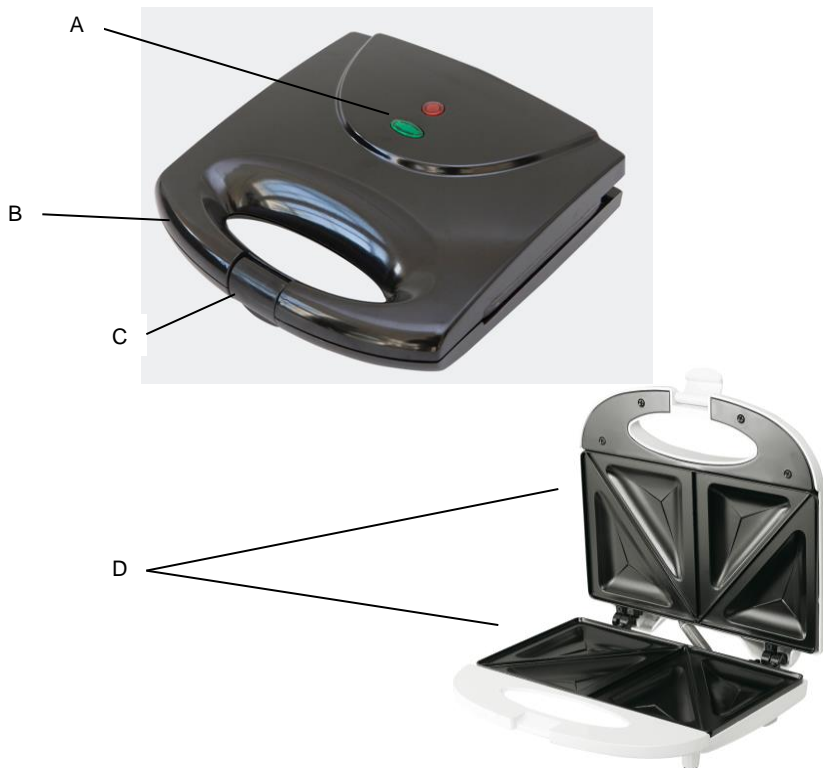
700-800W



WOOLWORTH GmbH, Mönninghoffs Feld 5, DE-59425 Unna

WOOLWORTH®

Detailbeschreibung



- A: Kontrollleuchten
- B: Griff
- C: Schließvorrichtung
- D: Toastplatten

Bedienung:

Achtung: Das Gerät kann nur als Sandwich Toaster benutzt werden. Niemals als Grill verwenden.

- Wenn Sie das Gerät zum ersten Mal in Betrieb nehmen, reinigen Sie die Toastplatten (D) mit einem feuchten Tuch und trocknen Sie die Platten ab. Danach einige Tropfen Speiseöl, Butter oder Margarine auf die Toastplatten (D) träufeln.
- Gerät ans Stromnetz anschließen.
- Deckel schließen und Sandwich vorbereiten, während das Gerät sich vorheizt.
- Sobald die Kontrolllampe (A) grün leuchtet, ist die Vorheizzeit (ca. 3 min.) beendet.
- Deckel öffnen und das vorbereitete Sandwich auf die Toastplatten (D) legen.
- Schließen Sie den Deckel vorsichtig. Gerät nie mit Gewalt schließen. Dampf tritt während des Betriebes aus. Berühren Sie nicht die heißen Oberflächen.
- Die Griffe (B) müssen richtig zusammengedrückt werden, betätigen Sie dann die Verriegelungsvorrichtung (C).
- Nach 2-3 Minuten (je nach Bräunungsgrad länger oder weniger) ist das Sandwich fertig. Öffnen Sie den Deckel und entnehmen Sie das Sandwich mit einem Kunststoff- oder Holzspatel. Verwenden Sie kein scharfes Werkzeug z.B. Messer, um die Beschichtung zu schützen.
- Während der Vorbereitung des nächsten Toastvorgangs den Deckel wieder zuschließen.
- Ziehen Sie den Netzstecker, wenn das Gerät nicht benutzt wird.

Reinigung

- Ziehen Sie den Netzstecker nach der Benutzung und warten Sie, bis das Gerät vollkommen abgekühlt ist.
- Reinigen Sie die Innenseite der Toastplatten (D) mit Küchenpapier oder einem weichen Tuch.
- Klebt etwas an den Toastplatten (D) fest, verwenden Sie ein wenig Speiseöl und wischen Sie die Toastplatten (D) nach 5 min. erneut ab.
- Gehäuse mit einem leicht feuchten Tuch reinigen. Vermeiden Sie, dass Wasser, Öl oder Fett in die Belüftungsschlitze kommt.
- Benutzen Sie weder Scheuermittel noch Scheuerschwämme zur Reinigung.
- Gerät nur mit Wasser reinigen. Keine Lösungsmittel verwenden.

Opiekacz do kanapek

ET-3108



Instrukcja obsługi

WOOLWORTH®

Wskazówki dotyczące bezpieczeństwa:

Przed rozpoczęciem korzystania z urządzenia należy uważnie zapoznać się z poniższą instrukcją obsługi. Zawiera ona ważne informacje dotyczące bezpieczeństwa, obsługi i konserwacji urządzenia.

- Przed użyciem należy przeczytać całą instrukcję.
- Upewnić się, że napięcie zasilania elektrycznego jest zgodne z napięciem podanym na tabliczce znamionowej (na spodzie opiekacza do kanapek), zanim opiekacz do kanapek zostanie podłączony do sieci elektrycznej. Jeśli tak nie jest, należy zwrócić się do swojego sprzedawcy – w żadnym wypadku nie należy używać opiekacza do kanapek!
- Nie kłaść kabla na gorących powierzchniach, nie dopuszczać, aby wisiał nad krawędziami stołu.
- Nie stawiać urządzenia w pobliżu kuchenek (lub piecyków) gazowych lub elektrycznych, nie wstawiać urządzenia do piekarnika.
- Nie dopuszczać do tego, aby urządzenie pracowało puste; w innym razie elementy grzejne mogą zostać uszkodzone.

- Aby nie doszło do pożarów, porażen prądem lub obrażeń ciała, nigdy nie należy zanurzać przewodu sieciowego, wtyczki i opiekacza do kanapek w wodzie lub innych cieczach.
- Urządzenie nie jest zabawką i w żadnym wypadku nie może znaleźć się w rękach dzieci.
- Zastosowanie części wyposażenia, które nie są zalecane przez producenta, może prowadzić do pożarów, porażenia prądem lub obrażeń ciała.
- Wtyczkę należy wyciągać, jeśli nie używa się urządzenia lub chce się je wyczyścić. Przed wymianą części lub czyszczeniem urządzenia należy całkowicie schłodzić urządzenie.
- W celu wyłączenia najpierw należy całkowicie wyłączyć urządzenie, a następnie wyjąć wtyczkę z gniazdka.
- Jeśli przewód sieciowy zostanie uszkodzony, musi zostać od razu naprawiony przez producenta, jego dział obsługi klienta lub osobę z podobnymi kwalifikacjami, aby nie doszło do zagrożenia.
- Nie należy używać urządzenia do innych nieuzasadnionych celów.

- To urządzenie zaprojektowane jest do prywatnego użytku oraz podobnych dziedzin zastosowania, jak np.:
 - kuchnie dla personelu w sklepach, biurach lub innym środowisku pracy
 - gospodarstwa rolne
 - dla gości w hotelach, motelach i innych ośrodkach noclegowych
 - w pensjonatach ze śniadaniem i podobnych miejscach noclegowych.
- Po użyciu powierzchnie mogą być bardzo gorące wskutek ciepła resztkowego.
- Urządzenie należy podłączać wyłącznie do uziemionego gniazdka ze stykiem ochronnym.
- Należy zachować szczególną ostrożność, jeśli urządzenie jest używane przez dzieci lub w ich pobliżu.
- Nie przesuwaj urządzenia, dopóki wtyczka podłączona jest do gniazdka.
- Należy zachować tę instrukcję.
- Urządzenie nie powinno być używane w połączeniu z wyłącznikiem czasowym lub zewnętrznym przełącznikiem zdalnym.


- Niniejsze urządzenia mogą być stosowane przez **dzieci**, które ukończyły

WOOLWORTH®

co najmniej 8. rok życia oraz osoby z ograniczonymi zdolnościami fizycznymi, sensorycznymi lub umysłowymi lub nie posiadającymi doświadczenia i/lub wiedzy, jeśli będą one nadzorowane przez osobę odpowiedzialną za ich bezpieczeństwo lub zostaną poinstruowane, w jaki sposób urządzenie ma być użytkowane i rozumieją zagrożenia z tym związane. **Dzieciom** nie wolno bawić się urządzeniem.

Czyszczenie i **konserwacja realizowane przez użytkownika** nie mogą być wykonywane przez **dzieci** bez nadzoru.

- Przechowywać urządzenie i jego kabel poza zasięgiem dzieci poniżej 8 lat.

Prawidłowa utylizacja produktu	
 WOOLWORTH®	Produkt należy zgodnie z przepisami dostarczyć do punktu zbiórki urządzeń elektrycznych w celu utylizacji, aby zapewnić utylizację w sposób przyjazny dla środowiska. Informacje dostępne u lokalnych władz miejskich i gminnych.

ET-3108

220-240V ~ 50/60Hz

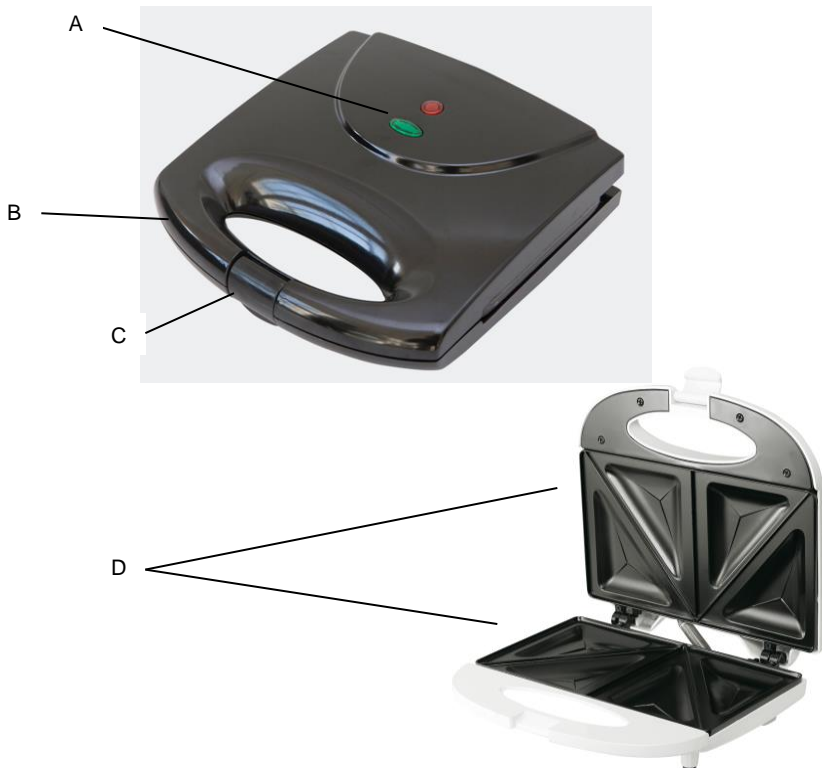
700-800W



WOOLWORTH GmbH, Mönninghoffs Feld 5, DE-59425 Unna

Opis szczegółowy

WOOLWORTH®



- A: Lampki kontrolne
B: Uchwyt
C: Mechanizm zamykający
D: Płytki do tostów

Obsługa:

Uwaga: Używać urządzenia tylko jako opiekacza do kanapek. Nigdy nie używać go w charakterze grilla.

- Podczas korzystania z urządzenia po raz pierwszy wyczyścić płytki do

WOOLWORTH®

- tostów (D) wilgotną szmatką, następnie osuszyć płytki. Następnie skropić płytki do tostów (D) kilkoma kroplami oleju jadalnego, margaryny lub masła.
- Podłączyć urządzenie do sieci elektrycznej.
 - Zamknąć pokrywę i przygotować kanapkę podczas nagrzewania się urządzenia.
 - W momencie zapalenia się lampki kontrolnej (A) na zielono czas podgrzewania urządzenia (ok. 3 minuty) zakończył się.
 - Otworzyć pokrywę i położyć przygotowaną kanapkę na płytki do tostów (D).
 - Ostrożnie zamknąć pokrywę. Nigdy nie zamykać urządzenia przy użyciu siły. Podczas uruchomienia wydobywa się para. Nie dotykać gorących powierzchni.
 - Prawidłowo ścisnąć uchwyty (B), a następnie zamknąć blokadę (C).
 - Po 2-3 minutach (w zależności od stopnia przyrumienienia dłużej lub krócej) kanapka jest gotowa. Otworzyć pokrywę i wyjąć kanapkę za pomocą plastikowej lub drewnianej szpatułki. W celu ochrony powłoki urządzenia nie używać żadnych ostrych narzędzi, takich jak noże.
 - W trakcie przygotowywania kolejnej kanapki ponownie zamknąć pokrywę.
 - Wyjąć wtyczkę sieciową z gniazdka, jeśli urządzenie nie jest używane.

Czyszczenie

- Wyciągnąć wtyczkę sieciową po użyciu i odczekać, aż urządzenie całkowicie ostygnie.
- Wyczyścić wewnętrzną część płytek do tostów (D) papierowym ręcznikiem lub miękką szmatką.
- Jeśli coś przyklei się do płytek do tostów (D), użyć odrobiny oleju spożywczego i po ok. 5 minutach ponownie przetrzeć płytki do tostów (D).
- Oczyszczyć obudowę lekko wilgotną ściereczką. Unikać przedostania się wody, oleju lub tłuszczu do otworów wentylacyjnych.
- Podczas czyszczenia nie używać środków do szorowania ani gąbek do szorowania.
- Urządzenie czyścić tylko wodą. Nie używać rozpuszczalników.